

Bilan informatique

Novembre 2017

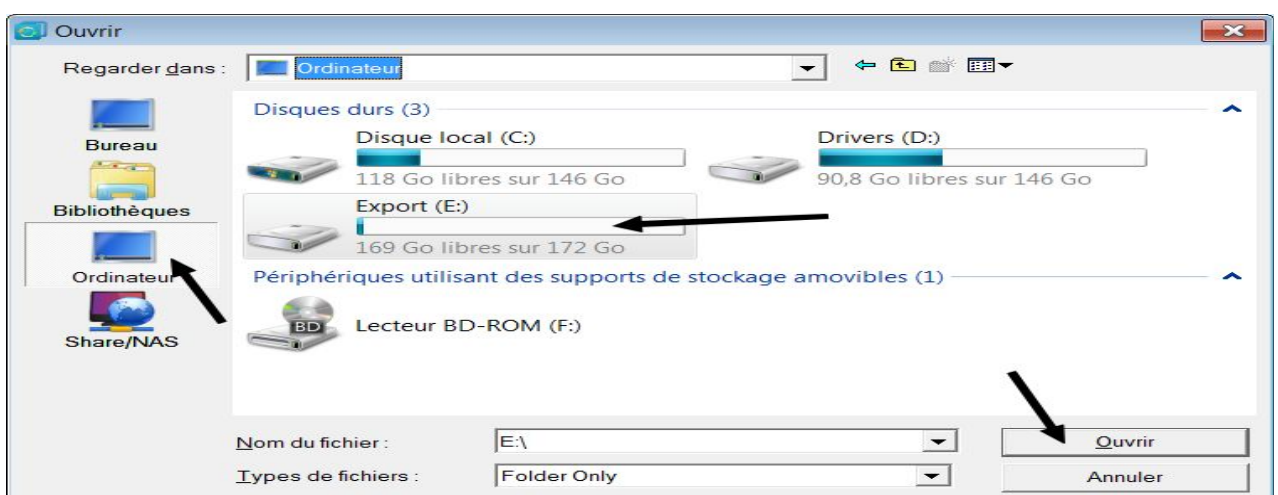
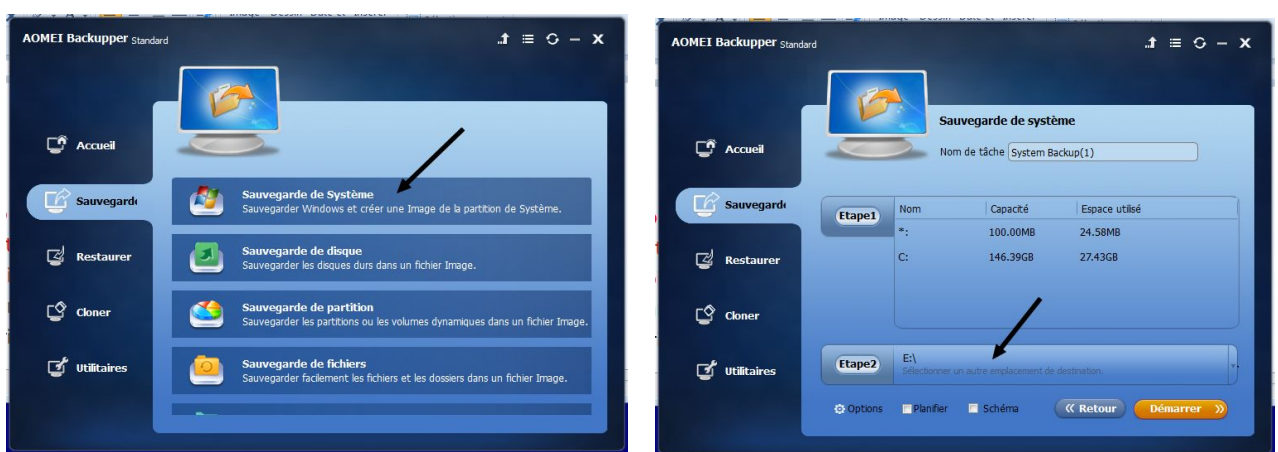
Microsoft depuis Windows 7 Pro n'arrive plus à faire de bon système, **Windows 10 étant une catastrophe de lourdeur et bugs avec espionnage étant moins véloce que Windows 7. Les SSD 2,5 pouces ou M.2 se développent mais restent trop instables** à cause de Microsoft qui n'ayant pas prévu pour eux un système d'exploitation adapté ne fonctionneront jamais correctement même en PCIE et NVMe qui à partir de 800 millions d'écriture engendrent des codes erreurs avec instabilité et Bugs s'amplifiant avec le temps comme les autres.

Les Pc portables Asus se sont fait dépasser par MSI et Acer puissants et mieux conçus, leur ventilation ne faisant plus trop de bruit hélas comme Asus la conception Pc basé sur les SSD sans se préoccuper de savoir s'il y a un système d'exploitation adéquat révèle une incohérence avec en plus comme Asus un disque à plateaux pour le stockage étant un HGST à 7200 tours chauffant énormément pire en performance avec Seagate. On rappelle que de tous les disques testés ce sont les Toshiba à plateaux standard ou SSHD H200 les plus véloces et fiables mais surtout pas les SSD trop instables.

Acer en moyen et haut de gamme sont mieux et rattrapent leur retard mais commettent l'erreur comme les autres de mettre des SSD qui ne seront jamais adaptés à Windows. **Les Tablettes ne valent rien et leurs ventes ont chuté**, il n'y en avait presque plus à l'IFA 2017 elles finiront par disparaître. **Bien que Windows 10 soit le pire système, les Pc Mac ne sont pas mieux étant moins performants et Linux n'est bien que pour les serveurs même pas au niveau des Mac. Des logiciels vidéo, musique, 3D, ont régressé en conception et qualité** à cause du marketing qui pousse à les changer chaque année pour faire de l'argent.

Des internautes m'ont apporté des Pc portables neufs venant de les acheter en septembre 2017 pour que je leur paramètre et je constate que Windows 10 dernière version 1607 provoque encore plus de Bugs que les premières versions dont les icônes impossible à mettre au-dessus de la barre des tâches même en décochant aligner les icônes sur la grille, la barre des tâches ne peut plus changer de couleur **mais le plus grave c'est la création de l'image système impossible ou qui Bugue, en plus la gestion processeurs est instable par rapport à la première version 1511 déjà que Windows 10 ne vaut rien c'est de pire en pire.**

Installez l'excellent logiciel gratuit en français Aomei (cliquez Aomei) qui fait une puissante image système ainsi que d'autres fonctions dont celle de graver ou faire une clé USB de démarrage pour la restauration de l'image si le Pc ne démarre plus. **Attention** n'oubliez pas avant la création d'une sauvegarde de **sélectionner la partition de destination que vous allez créer de 60 à 80 Gigas** la nommant Recovery ou Export sinon votre sauvegarde sera dans le disque C et ne pourra être restaurée. Recherchez-la, cliquez ouvrir en bas avant de la fermer et la créer, **ne mettez rien en plus de l'image dans cette partition qui réinstallera le système, voir aussi comment si le Pc ne démarre plus avec cette vidéo (cliquez vidéo).**



Si vous acheter un Pc **surtout à la mise en marche ne vous branchez pas sur le Web pour éviter que Windows 10 ne vous fasse un compte Microsoft. Transformez Windows 10 en Windows 7 en consultant la page W10.** Les constructeurs les équipent de disques bas de gamme avec Windows 10 qui est une catastrophe de bugs et incohérence sans oublier les logiciels inutile du constructeur installés d'office à qui mieux mieux (marketing).

En plus avec le système d'exploitation paramétré par défaut en basique et non réglé sur la meilleure performance et **sans prévenir de défragmenter le disque dur tous les jours sinon il va s'abîmer puis ralentir de plus en plus ou ne plus démarrer**, mais le pire est aussi de ne pas parler des SSD qui eux aussi doivent être défragmentés à cause de la MFT qui à partir de 10 % de fragmentation va provoquer des Bugs.

Ce n'est pas tout car les Pc premier et moyen de gamme n'ont plus de trappe pour accéder facilement au disque dur pour le changer, il faut complètement démonter le Pc portable pour changer le disque dur dont les seuls de qualité sont les Toshiba SSHD en 500 Go ou 1 To et non ceux bas de gamme mis d'office dans tous les Pc même les plus hauts de gamme comme des Pc portables MSI de 2000 à 5000 €.

Exemple si vous avez un super Pc portable MSI Gaming à 3000 € il sera d'origine équipé de disques durs SSD M.2 Nvme bas de gamme avec aussi un disque Sata bas de gamme pour le stockage. Faites une expérience intéressante, testez un encodage lourd avec Magix Pro X d'un film avec aussi un logiciel d'architecture 3D de bâtiments lourds à faire tourner pour voir toutes les surfaces et faites un codage HTML le tout sur Windows 10 d'origine installé sur les SSD M.2.

Puis vous enlevez les SSD ainsi que le disque Sata de Stockage que vous remplacez par un Sata Sshd Toshiba H200 et sur lequel vous installez Windows 7 Pro, faites les mêmes tests et **vous constaterez que tout fonctionne plus vite et mieux**, quel intérêt d'avoir mis des M.2 rapides en transfert mais instables pourvus d'un Windows 10 catastrophique ? **(Tut tut pouet pouet)** il faudra pour le futur refaire de A à Z un système d'exploitation qui ne soit plus en NTFS puis mettre des SSD de nouveau genre 3D Xpoint d'Intel **et arrêter d'installer d'aberrants logiciels inutiles.**

Michel Reynet